

Om ukerapporten

Her følger siste ukes resultater fra Symptometer.

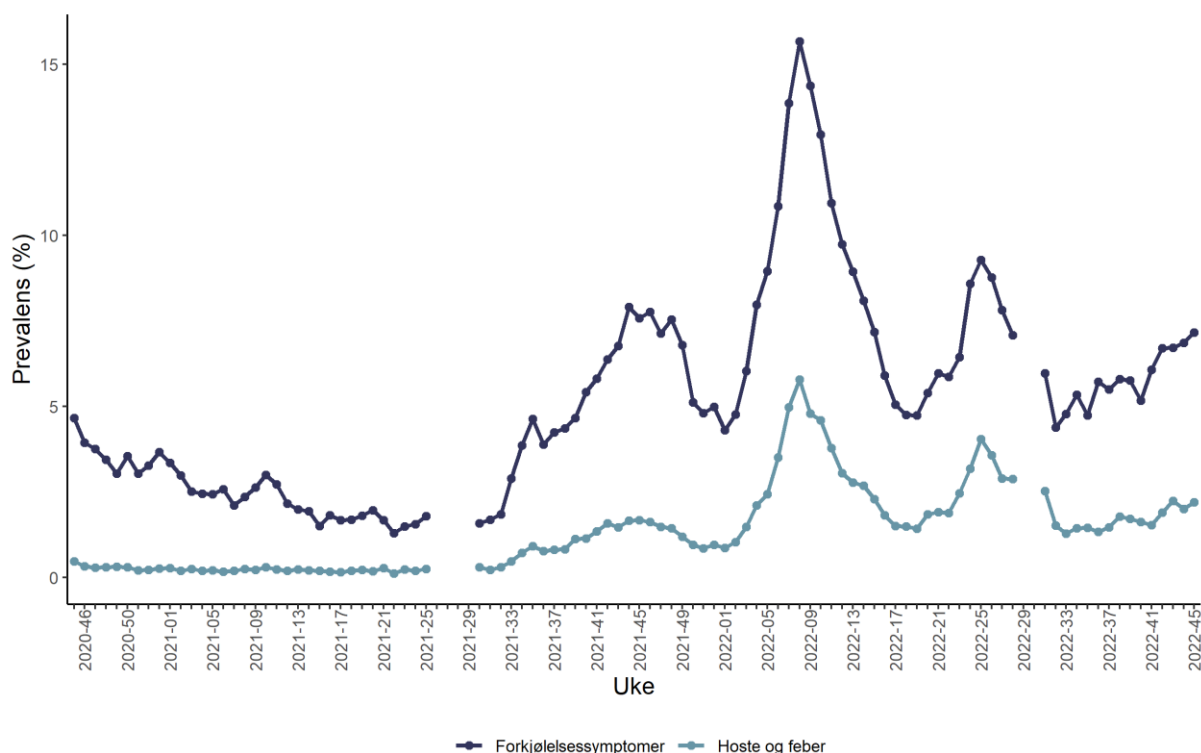
De ukentlige spørreskjemaene sendes til deltagerne på mandager. Det ble ikke sendt ut skjema i sommerukene 26 – 29 i 2021 og 29 – 30 i 2022.

For uke 2022-44 var det 6455 personer (24 % av deltagerne) som hadde besvarte ukeskjemaet. For uke 2022-45 var det kl. 12 16. november 2022 5366 personer (20 % av deltagerne) som hadde besvart ukeskjemaet.

Forekomst av symptomer i befolkningen

Figurene under viser estimert forekomst i befolkningen i Norge, og fordelt på fylker og de mest folkerike kommunene for henholdsvis forkjølelssymptomer (definert som minst ett av følgende symptomer: hoste, sår hals, tungpustethet eller rennende nese) og feber i kombinasjon med hoste.

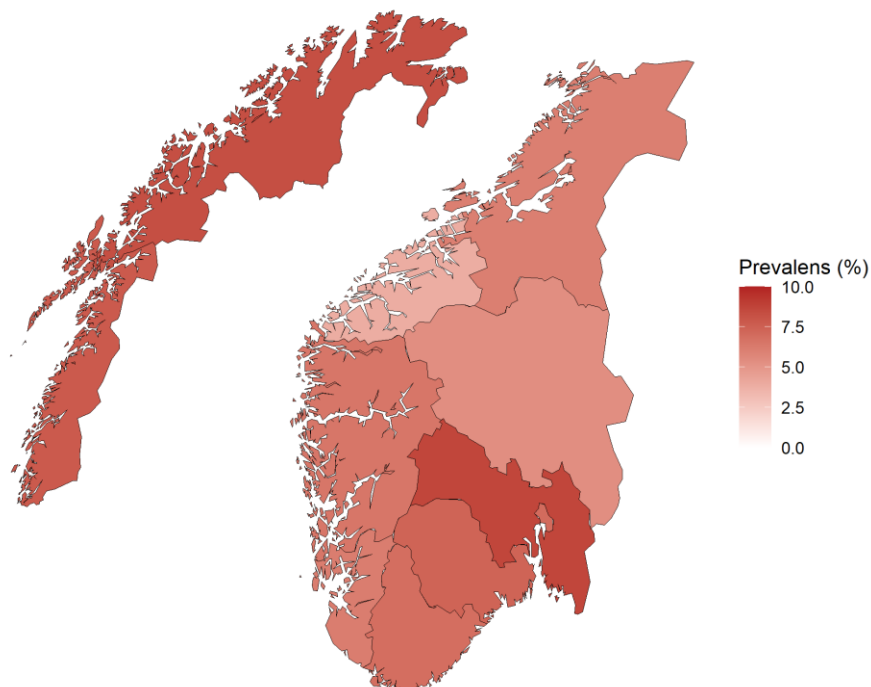
Figur 1. Utvikling av forkjølelssymptomer og feber i kombinasjon med hoste for ukene 2020-45 til 2022-45 fordelt i Norge.



Sist oppdatert: 2022-11-16

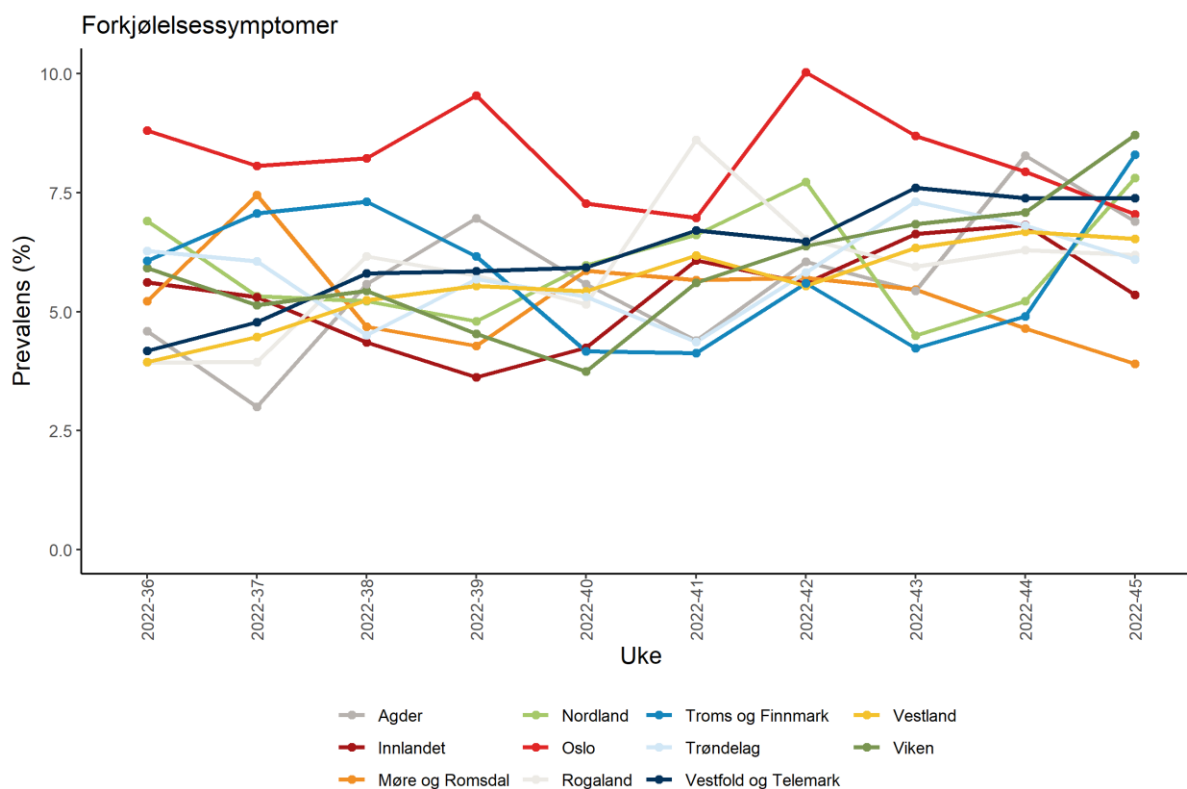
Figur 2.1. Kartet viser estimert prevalens av forkjølelssymptomer i befolkningen per fylke i uke 45. Forkjølelssymptomer er definert som minst en av følgende symptomer: hoste, sår hals, tungpustethet eller rennende nese.

Forkjølelssymptomer
Uke 2022-45



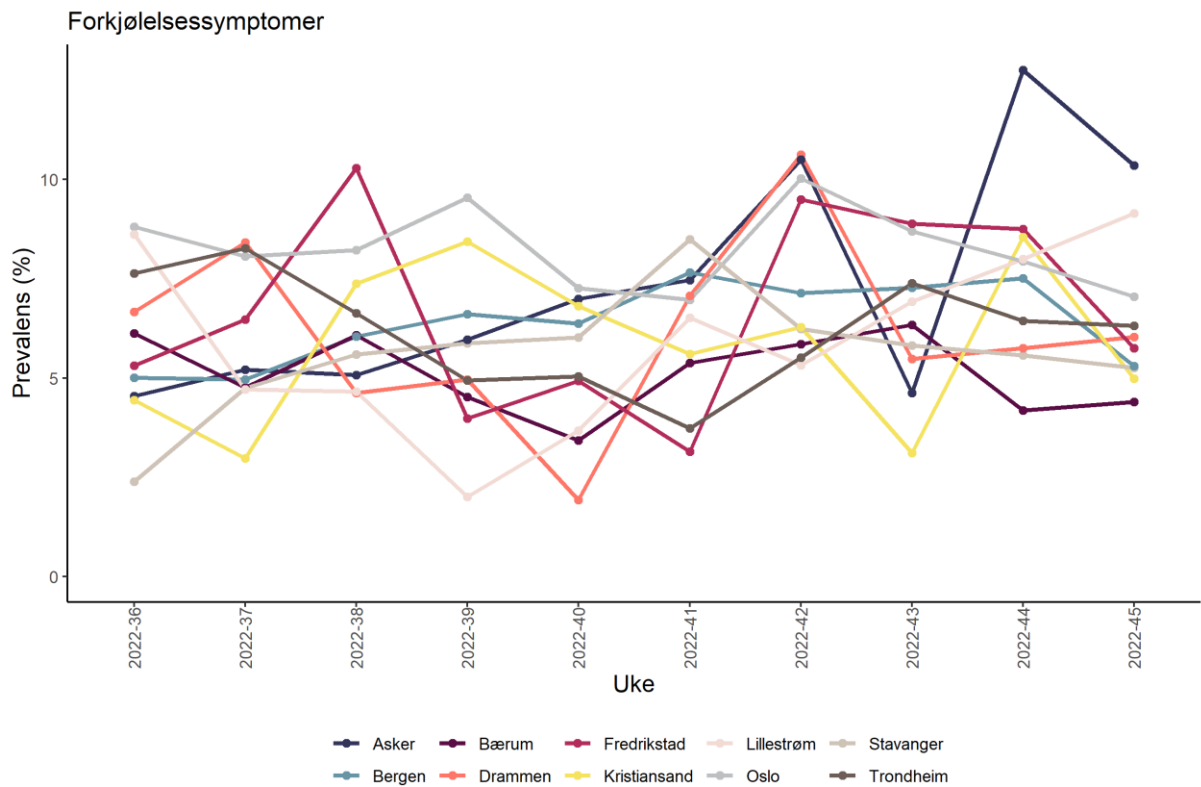
Sist oppdatert: 2022-11-16

Figur 2.2. Utvikling av forkjølelssymptomer for siste 10 uker fordelt på fylker.



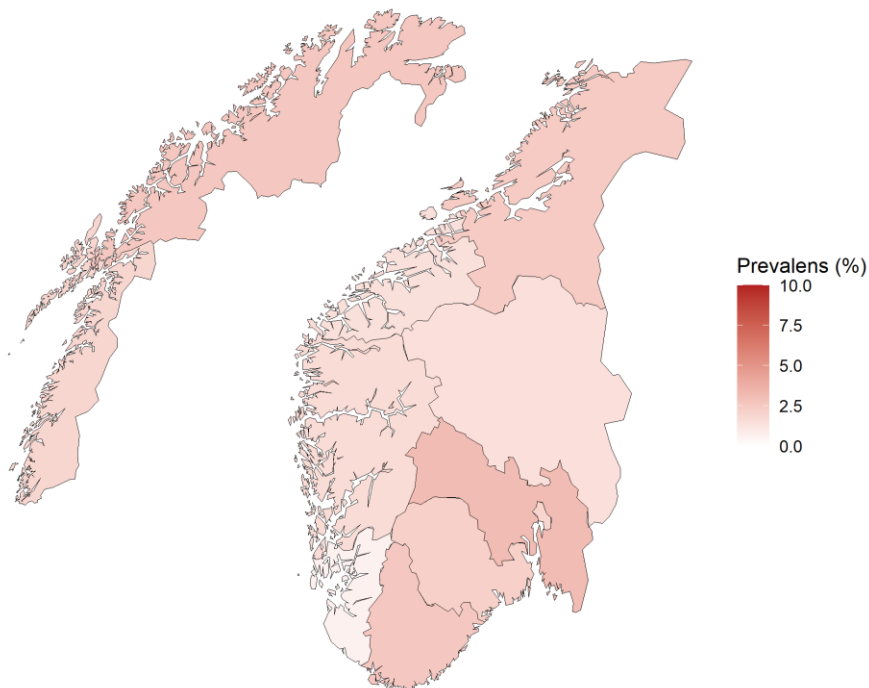
Sist oppdatert: 2022-11-16

Figur 2.3. Utvikling av forkjølelssymptomer for ukene siste 10 uker fordelt på de mest folkerike kommunene.



Figur 2.4 Kartet viser estimert prevalens av feber i kombinasjon med hoste i befolkningen per fylke i uke 45.

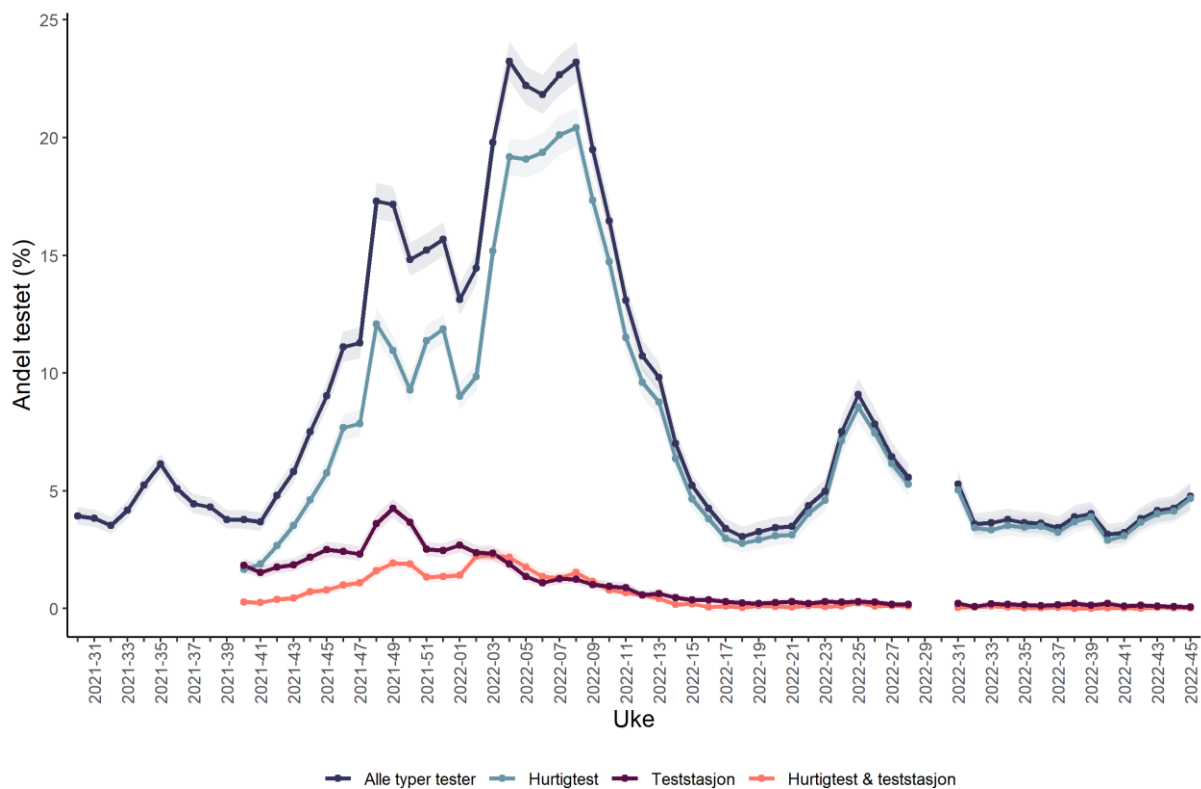
Hoste og feber
Uke 2022-45



Covid-19 prøveresultater

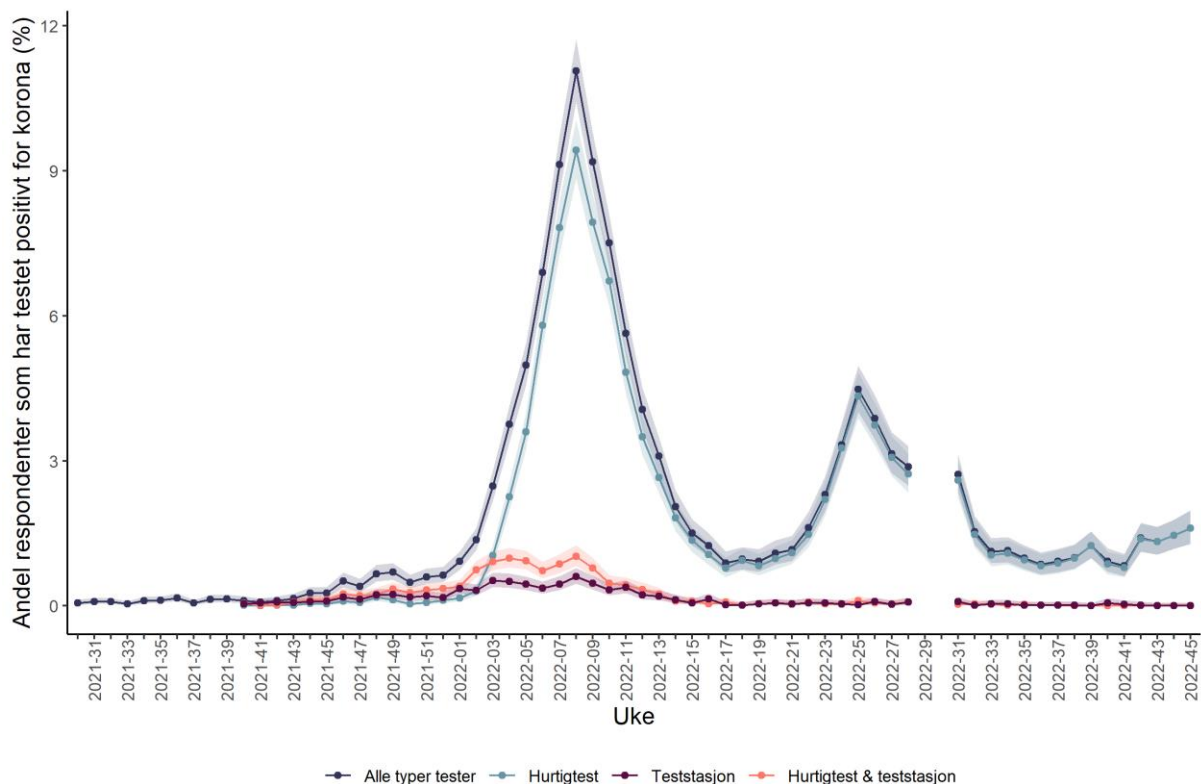
Blant deltakerne i Symptometer oppga 23511 (63 %) at de har blitt testet for koronavirus minst én gang i perioden fra august 2021 og frem til nå. Av alle testene ble det påvist koronavirus i 14 prosent (11151) av tilfellene, mens det i 75 prosent (59044) av testene ikke ble påvist koronavirus. For de resterende testene var testsvarene ikke klare da undersøkelsen ble besvart.

Figur 3.1. Estimert prosentandel som tester seg for koronavirus siden august 2021, og hvilken type test de har tatt. Fra og med uke 2021-40 foreligger opplysninger om type test.



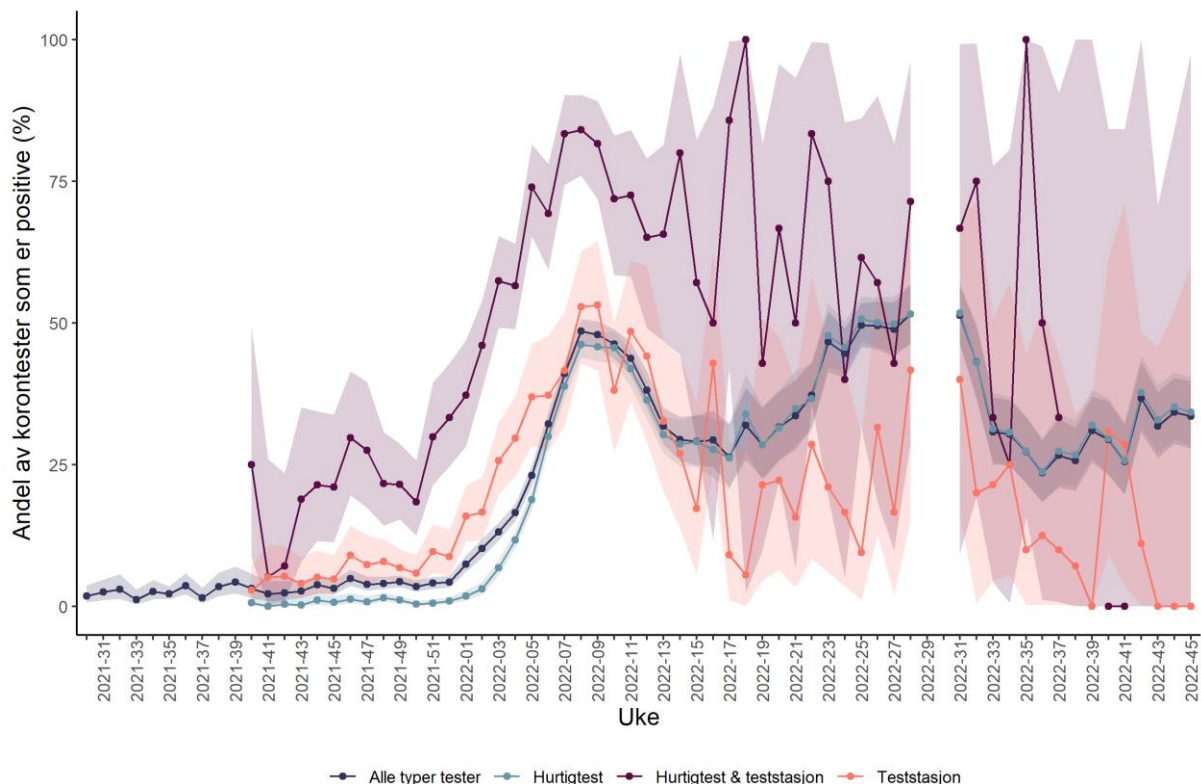
Sist oppdatert: 2022-11-16

Figur 3.2. Prosentandel blant respondenter som oppgir å ha fått påvist koronavirus i ukene 2021-30 til 2022-45, fordelt på type test. Fra og med uke 2021-40 foreligger opplysninger om type test.



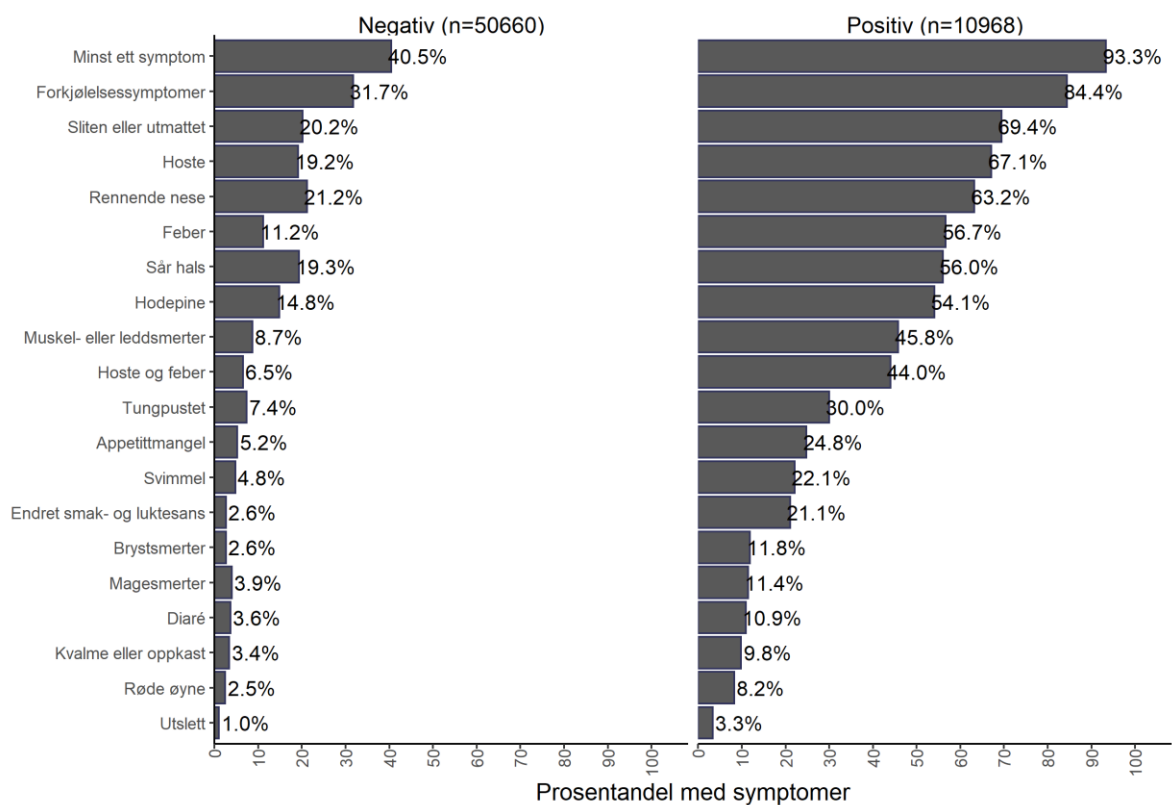
Sist oppdatert: 2022-11-16

Figur 3.3. Prosentandel blant de som har oppgitt å ha testet seg som oppgir å ha fått påvist koronavirus i ukene 2021-30 til 2022-45, fordelt på type test. Fra og med uke 40/2021 foreligger opplysninger om type test.



Sist oppdatert: 2022-11-16

Figur 3.4. Prosentandel av respondenter som siden august 2020 har oppgitt ulike symptomer fordelt etter negativt eller positivt prøveresultat.



Sist oppdatert: 2022-11-16

Tabell 1. Symptomer fordelt etter prøveresultat (antall respondenter siden august 2020) og prosentandel positive per symptom.

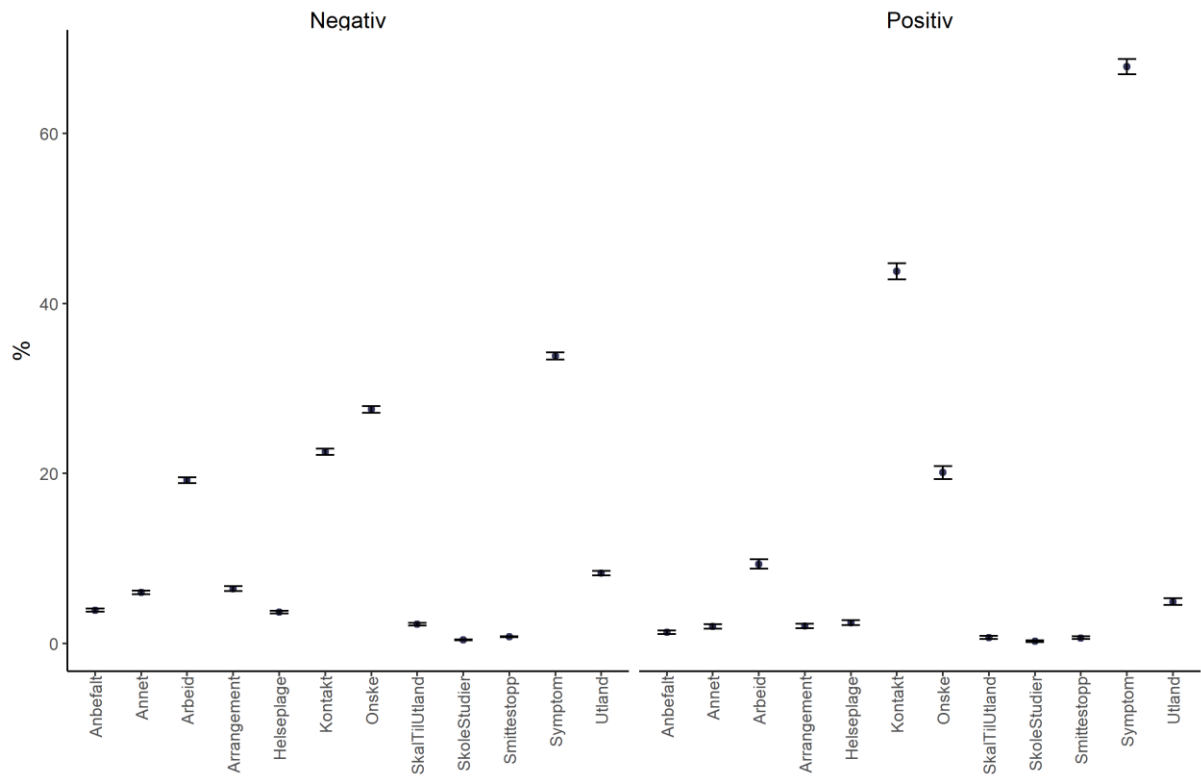
Symptom	Negativ	Positiv	ProsentPositiv
Endret smak- og luktesans	1 315	2 310	63,7
Hoste og feber	3 302	4 826	59,4
Muskel- eller leddsmerter	4 392	5 023	53,4
Feber	5 667	6 215	52,3
Appetittmangel	2 652	2 721	50,6
Svimmel	2 419	2 426	50,1
Brystsmerter	1 326	1 299	49,5
Tungpustet	3 727	3 288	46,9
Hodepine	7 509	5 929	44,1
Hoste	9 708	7 358	43,1
Sliten eller utmattet	10 221	7 612	42,7
Røde øyne	1 248	901	41,9
Utslett	527	363	40,8
Diaré	1 840	1 196	39,4
Rennende nese	10 747	6 934	39,2
Kvalme eller oppkast	1 714	1 076	38,6
Sår hals	9 797	6 138	38,5
Magesmerter	2 001	1 249	38,4
Forkjølelsessymptomer	16 069	9 261	36,6
Minst ett symptom	20 492	10 238	33,3

Begrunnelse for testing

Tabell 2. Begrunnelse for testing basert på prøveresultat og sannsynligheten for å få et positivt resultat. Basert på respondenters svar siden august 2020.

Testgrunn	Negativ	Positiv	% Positiv (CI)
Symptom	17 135	7 442	12,08 (11,82, 12,34)
Kontakt med smittet	11 415	4 801	7,79 (7,58, 8,00)
Eget ønske	13 948	2 204	3,58 (3,43, 3,73)
Arbeidssituasjon	9 724	1 021	1,66 (1,56, 1,76)
Har vært i utlandet	4 183	537	0,87 (0,80, 0,95)
Deltakelse på arrangement	2 087	211	0,49 (0,43, 0,56)
Helseplage	1 862	265	0,43 (0,38, 0,48)
Annet	3 043	216	0,35 (0,31, 0,40)
Anbefalt fra helsepersonell	1 979	142	0,23 (0,19, 0,27)
Skal til utlandet	734	71	0,17 (0,13, 0,21)
Anbefalt fra Smittestopp	392	70	0,11 (0,09, 0,14)
Studier eller skolegang	131	24	0,06 (0,04, 0,08)

Figur 4. Prosentandel (95% konfidensintervall) for begrunnelse for testing fordelt etter negativt eller positivt prøveresultat. Basert på respondenters svar siden august 2020.

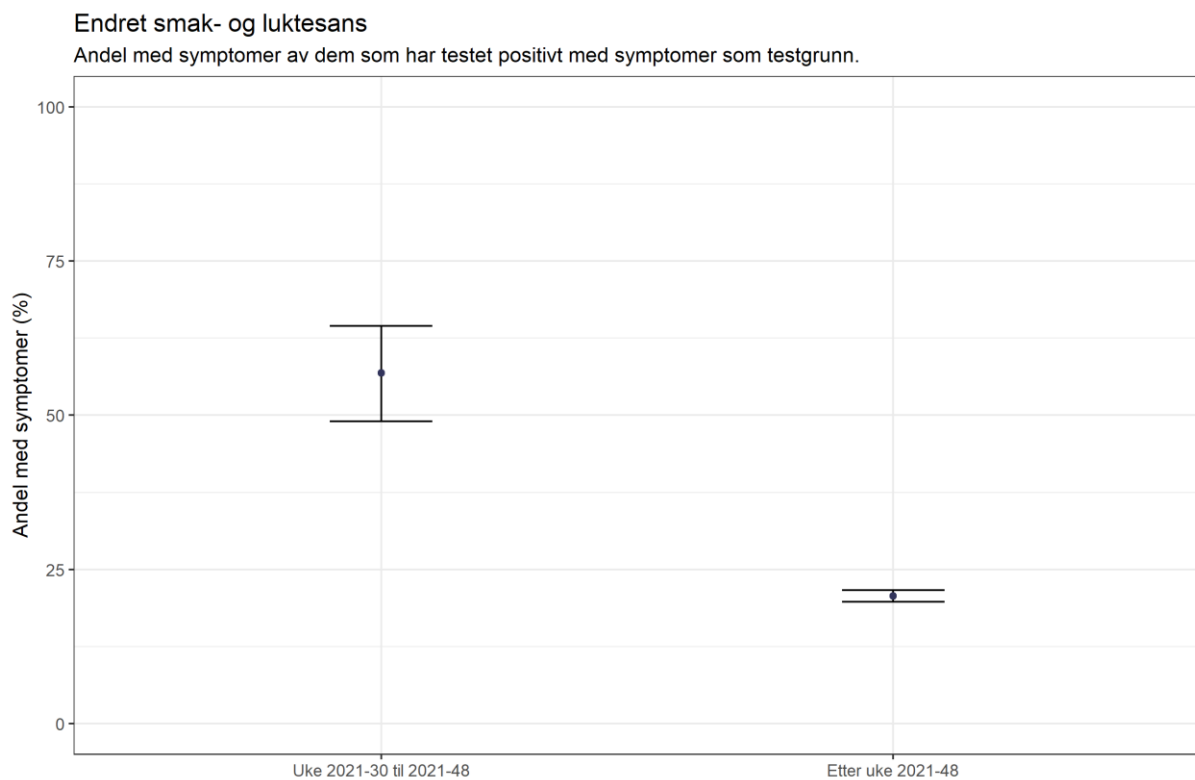


Sist oppdatert: 2022-11-16

Symptomprevalens og testresultat

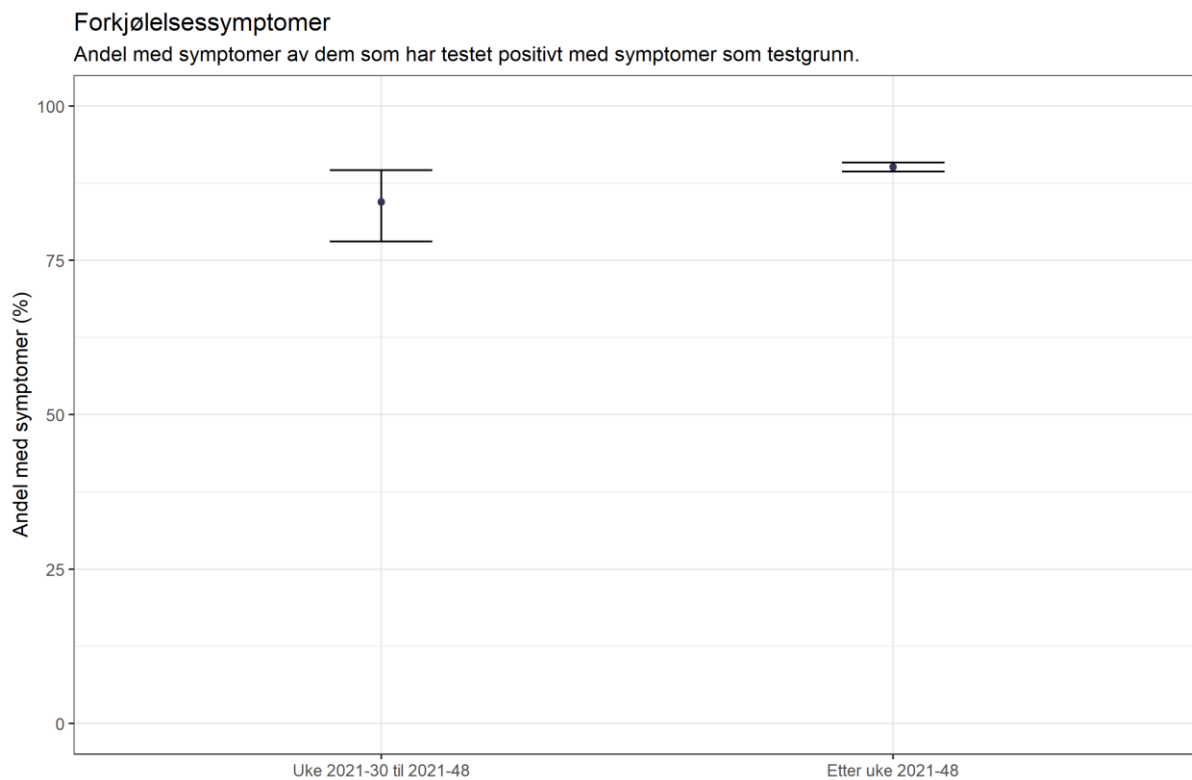
Basert på det respondentene har rapportert om symptomer, testaktivitet og testresultat kan vi sammenligne forekomsten av enkelte symptomer hos de som fikk påvist koronavirus mens deltavarianten var dominerende med forekomsten av symptomer hos de som fikk påvist koronavirus når omikronvarianten ble dominerende.

Figur 5.1. Andel av dem som har fått påvist koronavirus som har rapportert endret smak- og luktesans i periodene fra uke 2021-31 t.o.m. uke 2021-48 (periode da delta-variant var dominerende) og f.o.m. 49-2021 til uke 2022-45 (periode da omikron-variant var dominerende).



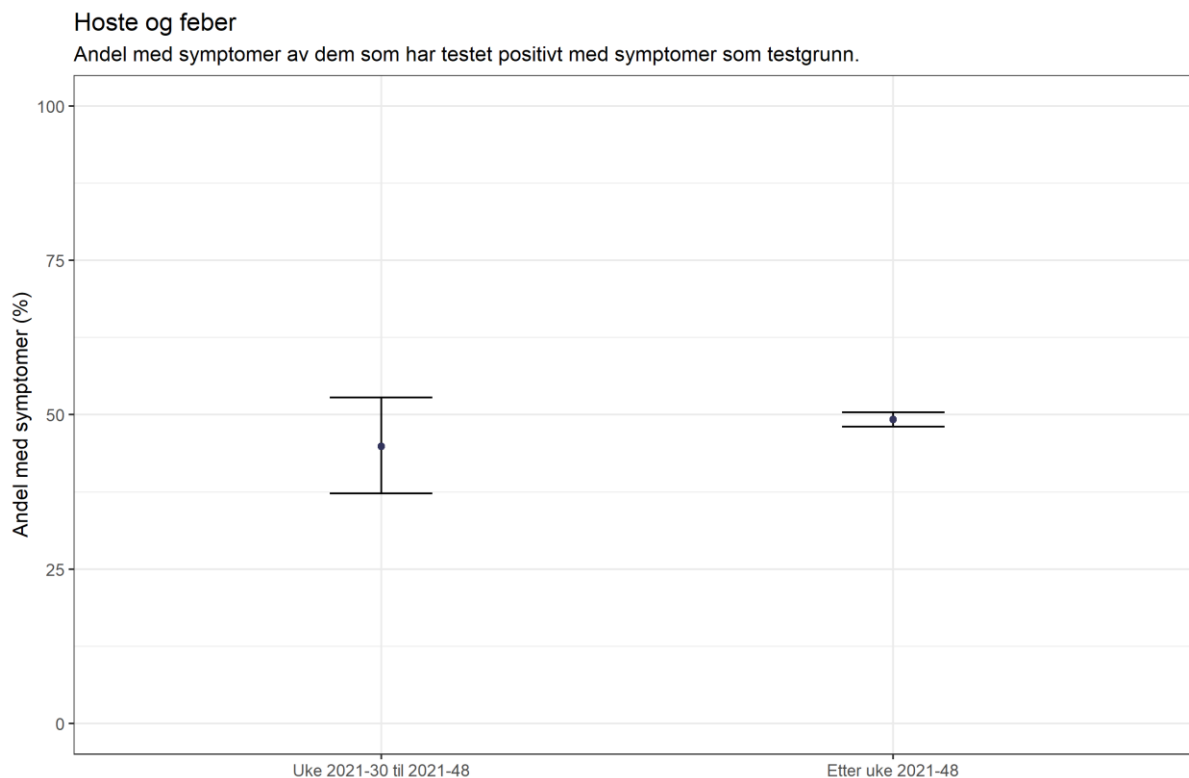
Sist oppdatert: 2022-11-16

Figur 5.1. Andel av dem som har fått påvist koronavirus som har rapportert forkjølelssymptomer i periodene fra uke 2021-31 t.o.m. uke 2021-48 (periode da delta-variant var dominerende) og f.o.m. 49-2021 til uke 2022-45 (periode da omikron-variant var dominerende).



Sist oppdatert: 2022-11-16

Figur 5.1. Andel av dem som har fått påvist koronavirus som har rapportert feber i kombinasjon med hoste i periodene fra uke 2021-31 t.o.m. uke 2021-48 (periode da delta-variant var dominerende) og f.o.m. 49-2021 til uke 2022-45 (periode da omikron-variant var dominerende).



Sist oppdatert: 2022-11-16